

Gruppo di informazione



Le intolleranze alimentari

Milano, 26 Aprile 2010

Paolo Acerbis – Dipartimento Scientifico

Elenco **allergeni alimentari** dimostrati (**anche in tracce**) secondo la Direttiva 2000/13/EC e successive integrazioni (Direttive 2003/89/EC, 2006/142/EC e 2007/68/EC) dell'**EFSA (European Food Safety Authority)**:

➤ **Cereali con glutine**

➤ **Crostacei**

➤ **Uova**

➤ **Pesce**

➤ **Arachidi**

➤ **Soia**

➤ **Latte**

➤ **Frutta a guscio**

➤ **Sedano**

➤ **Senape**

➤ **Semi di sesamo**

➤ **Anidride solforosa**

➤ **Solfiti**

INTOLLERANZE ALIMENTARI

CAUSE

- Alterazione della flora batterica intestinale
- Allattamento *non-self* e svezzamento precoce
- IBD (*Inflammatory Bowel Diseases*)
- Disbiosi (*Candida, Aspergillus, Mucor mucedo* ecc.)
- Trattamenti farmacologici protratti (antibiotici, cortisonici, vaccinazioni, ecc.)
- Intossicazioni (amalgame dentali, additivi alimentari, inquinanti ambientali)
- Stress emotivi
- Disturbi della digestione



SINTOMI

- Nausea
- Vomito
- Crampi
- Gonfiori addominali
- Flatulenza
- Diarrea
- Spossatezza
- Cefalea
- Irritabilità nervosa
- Sonnolenza
- Vertigini
- Sovrappeso
- Obesità
- Cellulite
- Disfagia
- Afte
- Mucositi respiratorie
- Eruttazioni
- Cistiti
- Disuria
- Vaginiti
- Disturbi del ritmo cardiaco
- Prurito cutaneo

...ma soprattutto mancanza di corretta igiene alimentare (eccesso di consumo di alcuni alimenti).

SOVRACCARICHI ALIMENTARI PIU' COMUNI E PERICOLOSI

- **CEREALI (GLUTINE, LIEVITO DI BIRRA)**
- **LATTE E LATTICINI FRESCHI DI MUCCA**

TERAPIE ALLOPATICHE PREDISPONENTI

- **ORMONALI (ESTROPROGESTINICI, CORTISONICI)**
 - **ANTIBIOTICI**
 - **ANTIMICOTICI**

PERCORSO PATOGENETICO DELL'INTOLLERANZA ALIMENTARE

ALTERAZIONE DELLA MICROFLORA INTESTINALE (DISBIOSI INTESTINALE)



PROCESSI DI IMMUNOFLOGOSI A CARICO DELLA MUCOSA INTESTINALE



SCREZIO DELLA PARETE MUCOSALE



PERDITA DELLA TOLLERANZA VERSO GLI ALIMENTI



SENSIBILIZZAZIONE VERSO GLI ALIMENTI



**COORTE SINTOMATOLOGICA DA INTOLLERANZA O ALLERGIA ALIMENTARE
DA ESPORTAZIONE ANTIGENICA IN ALTRE MUCOSE (RESPIRATORIA,
GENITOURINARIA)**

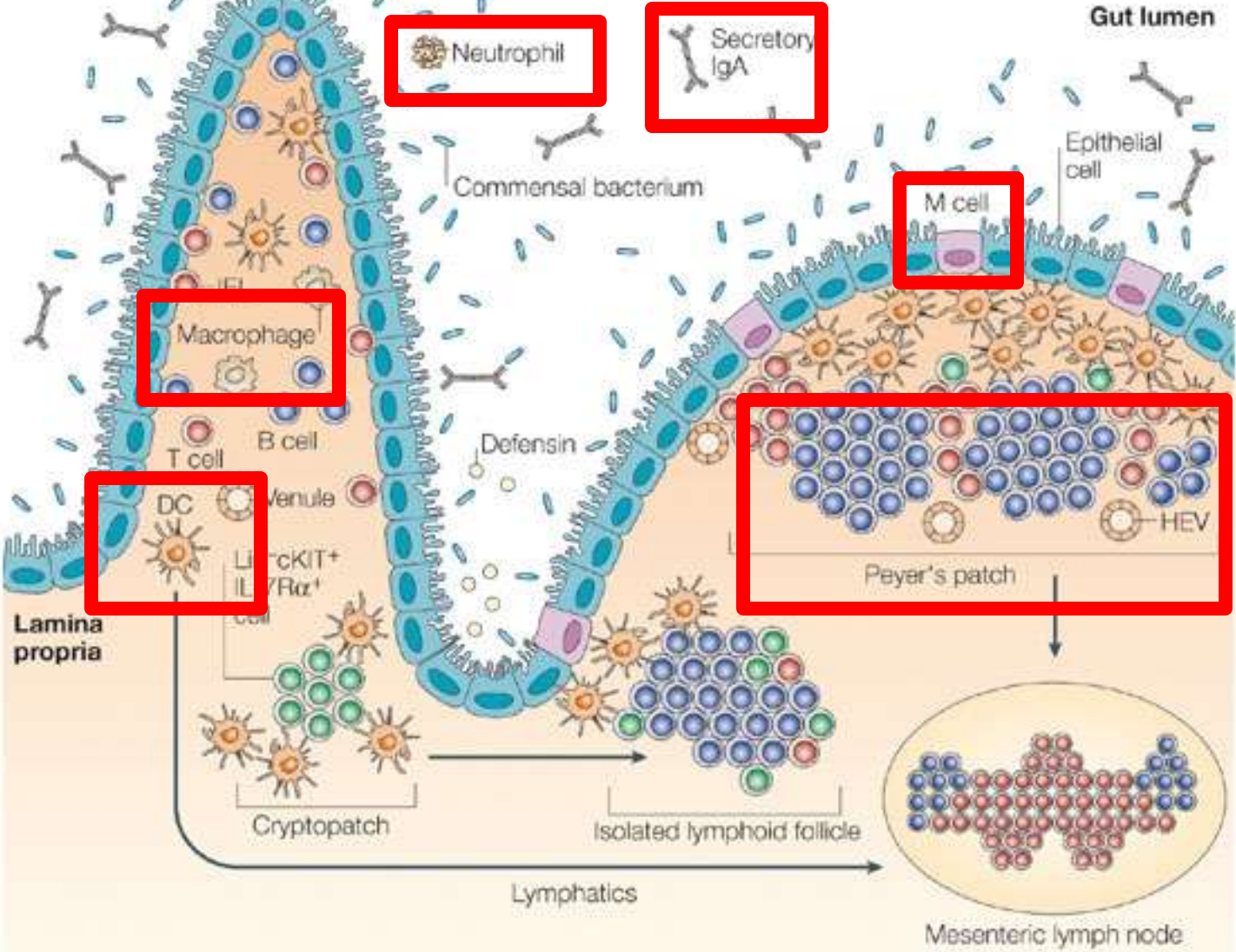
EQUILIBRIO DELL'INTESTINO:

EUBIOSI

TROFISMO PARIETALE

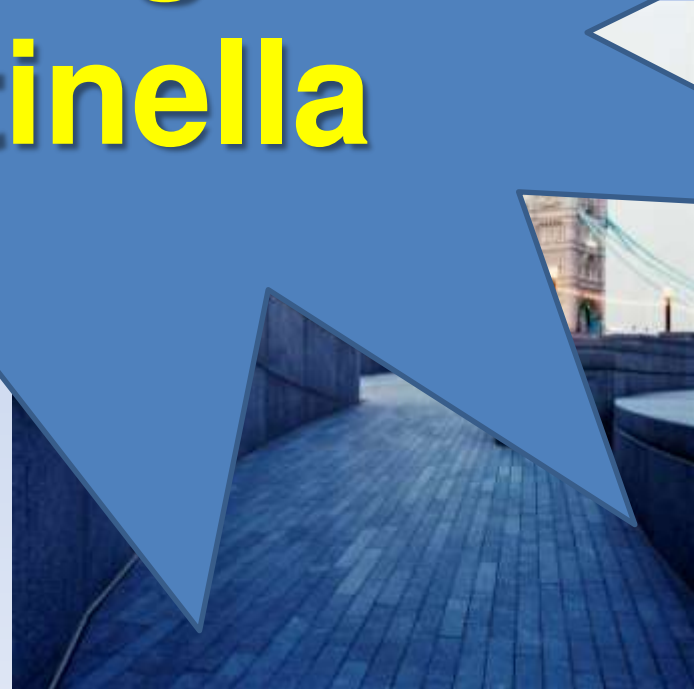
IMPORTANZA DELLA DIETA

Ecosistema intestinale

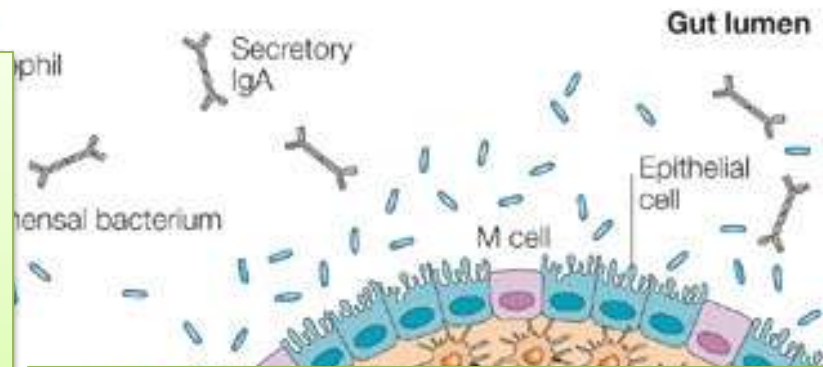




Macrofago: la sentinella

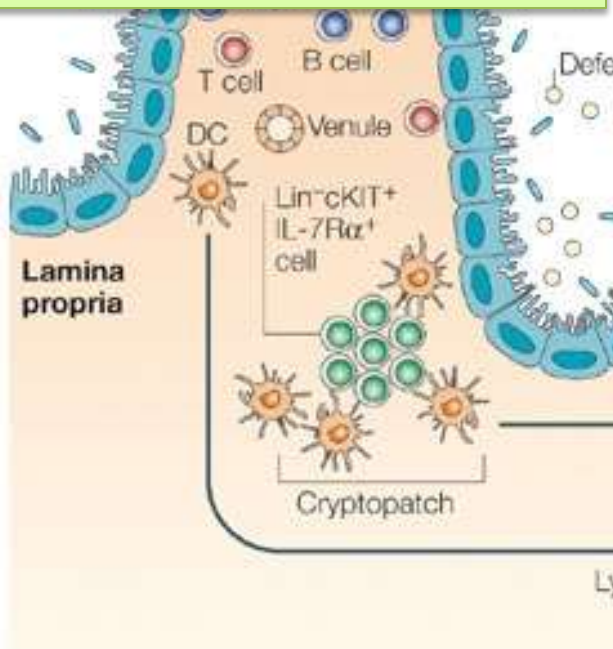


EUBIOSI : Per eubiosi intestinale si intende la presenza di una corretta flora batterica nell'intestino

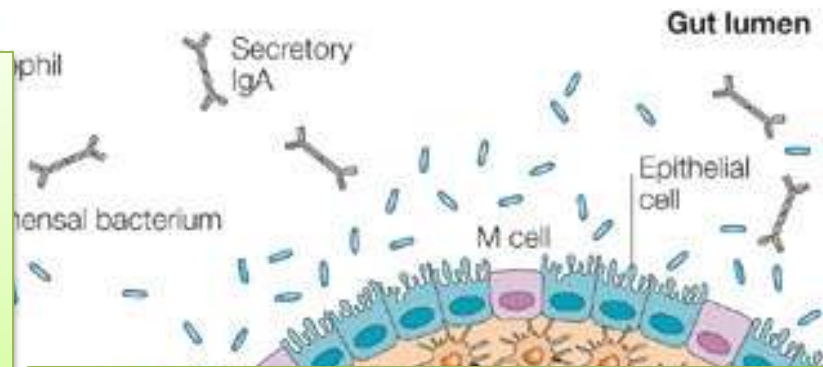


Ci sono più di **400 specie batteriche** che vivono nel tratto gastrointestinale, costituendo un vero e proprio ecosistema. **proteggono la mucosa digestiva e intestinale, facilitando i processi digestivi e assimilativi.**

L'equilibrio tra i vari gruppi e sottogruppi di questi **BATTERI** è indispensabile per la salute.



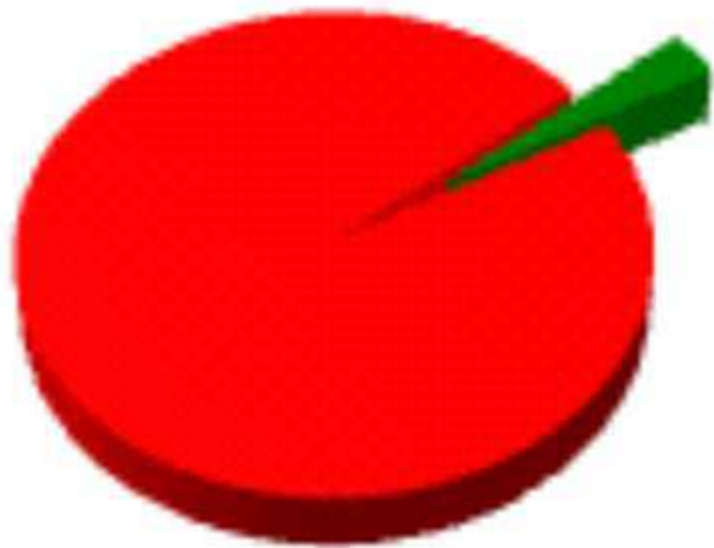
DISBIOSI : ALTERAZIONE DELLA CORRETTA FLORA BATTERICA DELL'INTESTINO



CON LA DISBIOSI SI POSSONO CREARE I PRESUPPOSTI PER LE INFEZIONI : INTESTINALE, RESPIRATORIA URINARIA, GENITALE, GENERALE



Disbiosi



■ Eubiosi

■ Disbiosi

Cause di disbiosi - 1

- **deficit** nella produzione di **acido lattico** (indispensabile alla vita dei lattobacilli)
- **disordini alimentari** (eccessivo consumo di carboidrati raffinati o di proteine animali)
- **uso smodato di antibiotici, cortisonici, chemioterapici citostatici, immunosoppressori, anticoncezionali, antimicotici, lassativi**
- **deficit enzimatici digestivi** che producono malassorbimento

Cause di disbiosi - 2

- **tossici ambientali**, tra cui spiccano i metalli pesanti (in particolare mercurio e piombo), i concimi chimici, i coloranti e conservanti, i pesticidi e l'esposizione a radiazioni ionizzanti (naturali o terapeutiche)
- **alterazioni anatomiche** (malformative, acquisite o iatrogene, come stenosi, diverticoli, incontinenze valvolari o le modificazioni chirurgiche della canalizzazione)
- **stress psicoemotivi** (neuropeptidi e ormoni che alterano il microambiente intestinale)

Quadri sindromici riconducibili alla disbiosi

- **ADDOME DILATATO (GONFIORE)**
 - **IRREGOLARITA' DELL'ALVO**
 - **MANIFESTAZIONI CUTANEE**
- **INFEZIONI CATARRALI RECIDIVANTI DELLE VIE AEREE (INFANZIA)**
 - **ALLERGIE RESPIRATORIE**
- **DEFICIT METABOLICO-FUNZIONALI DI FEGATO E PANCREAS**
 - **COLON IRRITABILE – DISTONIA VEGETATIVA**
 - **INFIAMMAZIONE/CONGESTIONE ANO-RETTALE**
 - **INTOLLERANZE ALIMENTARI**
- **INFEZIONI UROGENITALI (CISTITI, VAGINITI, PROSTATITI)**
- **IATROGENIA (ANTIBIOTICI, CORTISONICI, ANTIMICOTICI, ETC.)**

SINTOMI CORRELATI

- **DOLORE SPONTANEO O ALLA PALPAZIONE, METEORISMO, STIPSI, DIARREA, FECI POCO FORMATE (POLTACEE), FLATULENZA**
- **FOLLICOLITI, ACNE, ECZEMI, ORTICARIA, DERMATITI ALLERGICHE**
- **SINUSITI, ADENOTONSILLITI, OTITI, TRACHEOBRONCHITI, SUSCETTIBILITA' INFETTIVA (INFEZIONI RICORRENTI)**
- **RINOCONGIUNTIVITE ALLERGICA, BRONCOREATTIVITA', ASMA ALLERGICO**
- **DISPEPSIA, EPATOSTEATOSI (TIPO NASH) CON AUMENTO TRANSAMINASICO E IPERAMILASEMIE SU BASE TOSSICA**
- **SPASMI ADDOMINALI, PRURITO ANALE, EMORROIDI, RAGADI, ULCERE, FISTOLE**
- **SINTOMI VAGHI E INDEFINITI (IRRITABILITA', ASTENIA, PESANTEZZA POSTPRANDIALE, CEFALEA, EMICRANIA) E SENSAZIONE DI MALESSERE GENERALIZZATO**
- **BRUCIORE URINARIO, CISTITI E VAGINITI RICORRENTI, SPASMI, TENESMO, SECREZIONI INFETTE, SENSO DI PESANTEZZA (PROSTATA)**
- **MUCOSITI, NAUSEA, MALASSORBIMENTO, ANEMIA, AFTE, ULCERA PEPTICA O DUODENALE, RETTOCOLITE ULCEROSA.**

Alcuni spunti bibliografici (dimostrazione)

Fonte sito web:

http://www.nslj-genetics.org/search_pubmed.html

alle voci:

disbiosis (11 contributi)

pulmonary infections probiotics (23 contributi)

atopic dermatitis probiotics (146 contributi)

probiotics urogenital (167 contributi)

antibiotic-associated disorders (348 contributi)

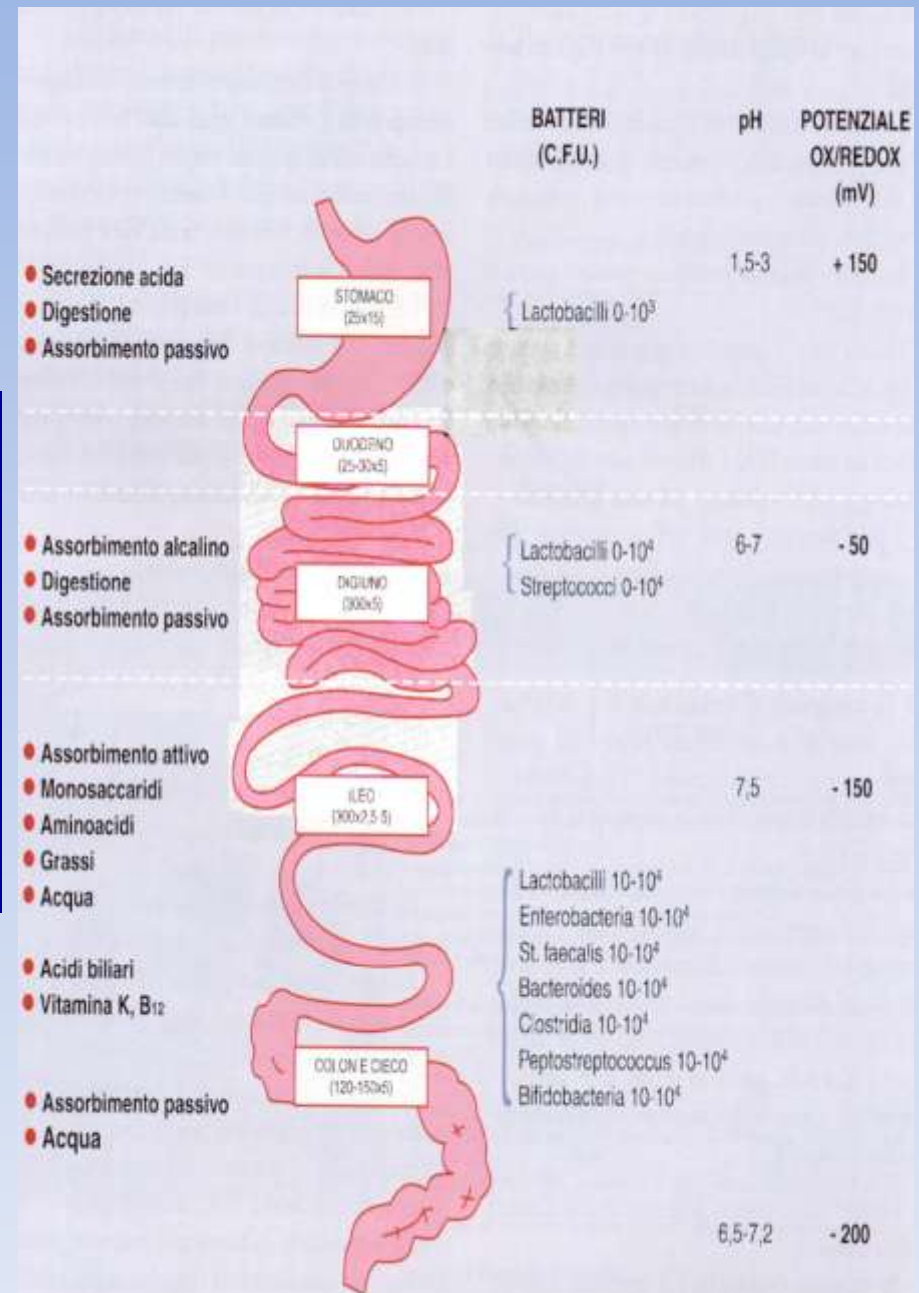
intestinal infections probiotics (528 contributi)

gastrointestinal diseases probiotics (1655 contributi)

EUBIOSI

SYMBIO LACT comp.

- 1 miliardo di unità colonizzanti per grammo
- contiene i lattobacilli specifici per ogni segmento intestinale



Formulazione di **Symbiolact comp.**

Ogni bustina contiene 2 grammi di **Lattobacilli** (5 ceppi)

Lactobacillus acidophilus

Lactobacillus paracasei

Bifidobacterium bifidum

Bifidobacterium lactis

Lactococcus lactis

**per un totale di due miliardi di unità per bustina
(conf. da 10 o 30 buste)**

Un sesto ceppo (**Lactobacillus salivarius**) è presente come eccipiente con il compito di favorire la conservazione e lo sviluppo degli altri.

Non contiene glutine, né latte, lattosio, caseina.

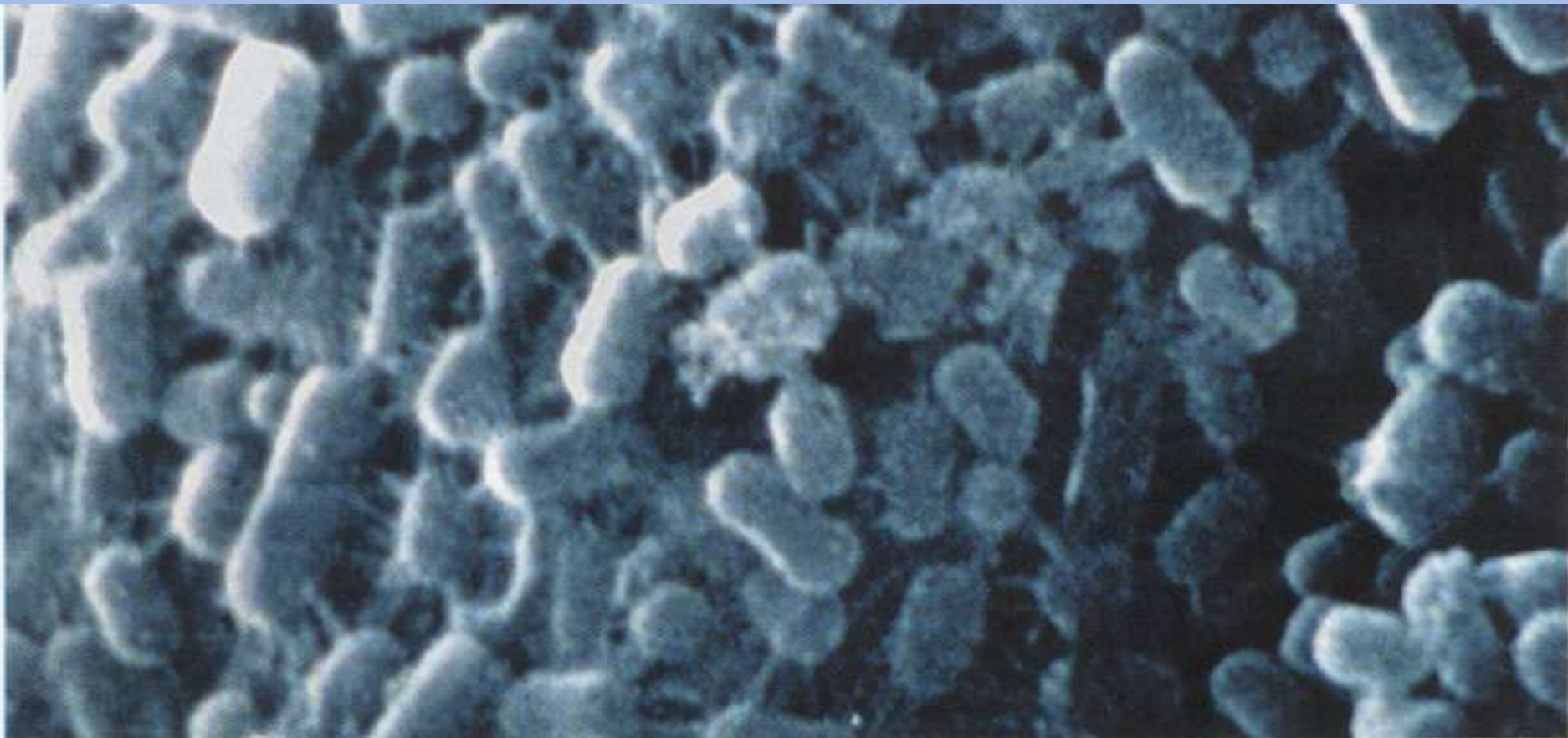


fig. 13.2: Lattobacilli che rivestono la mucosa del tenue come una sorta di pellicola biologica. Fotografia al microscopio elettronico a scansione. Riproduzione delle fotografie per gentile concessione di Roy Fuller.

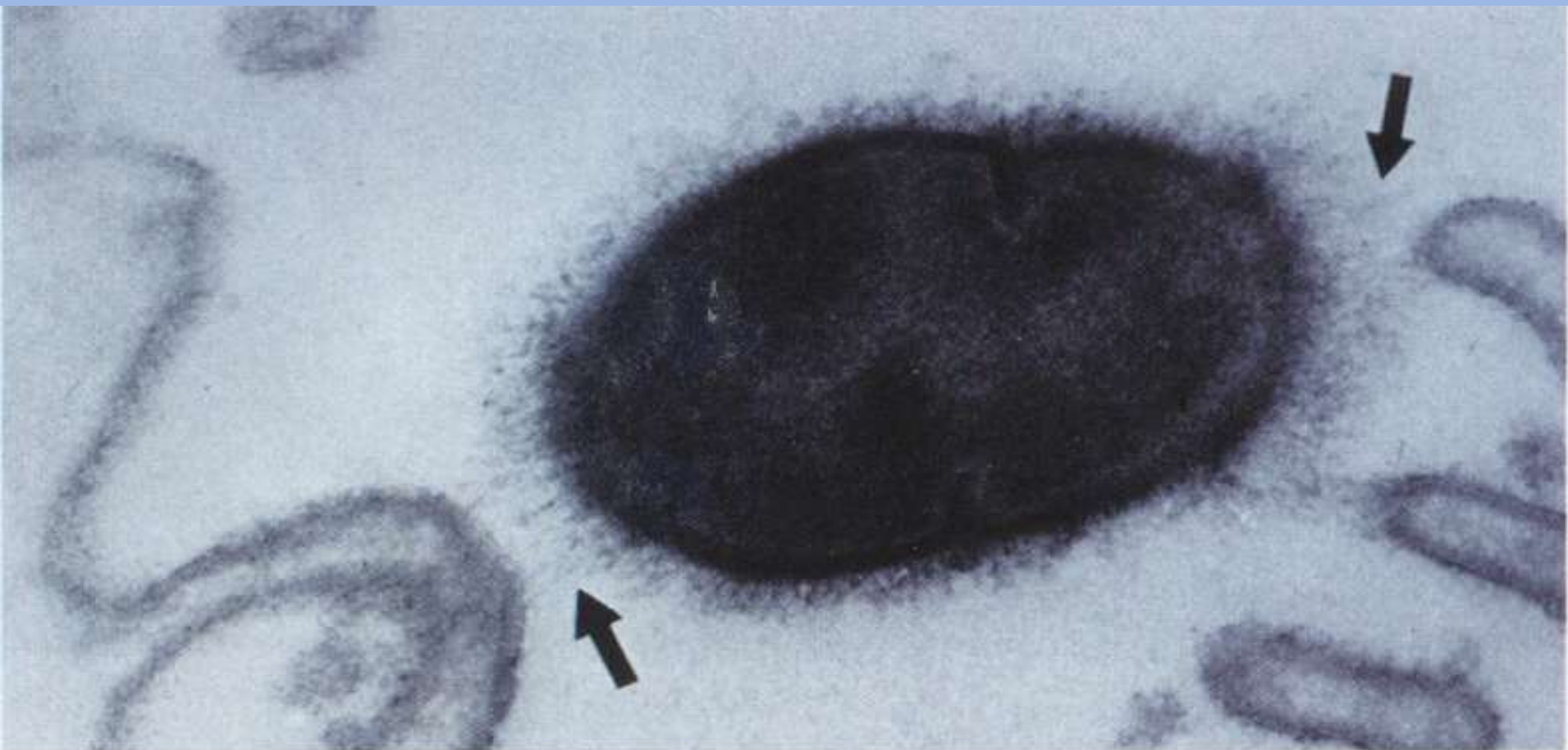


fig. 13.1: Batteri ed associazione con le mucose – al centro dell'immagine un microrganismo con numerose fimbrie sulla sua superficie cellulare. Tali fimbrie caratterizzano delle strutture macromolecolari specifiche (adesine) che si combinano con una reazione "a chiave e serratura" con gli appositi recettori della superficie epiteliale. A destra e sinistra dell'immagine sono visibili i microvilli di una cellula epiteliale. Fotografia al microscopio elettronico a trasmissione. Riproduzione delle fotografie per gentile concessione di H.W. Moon.

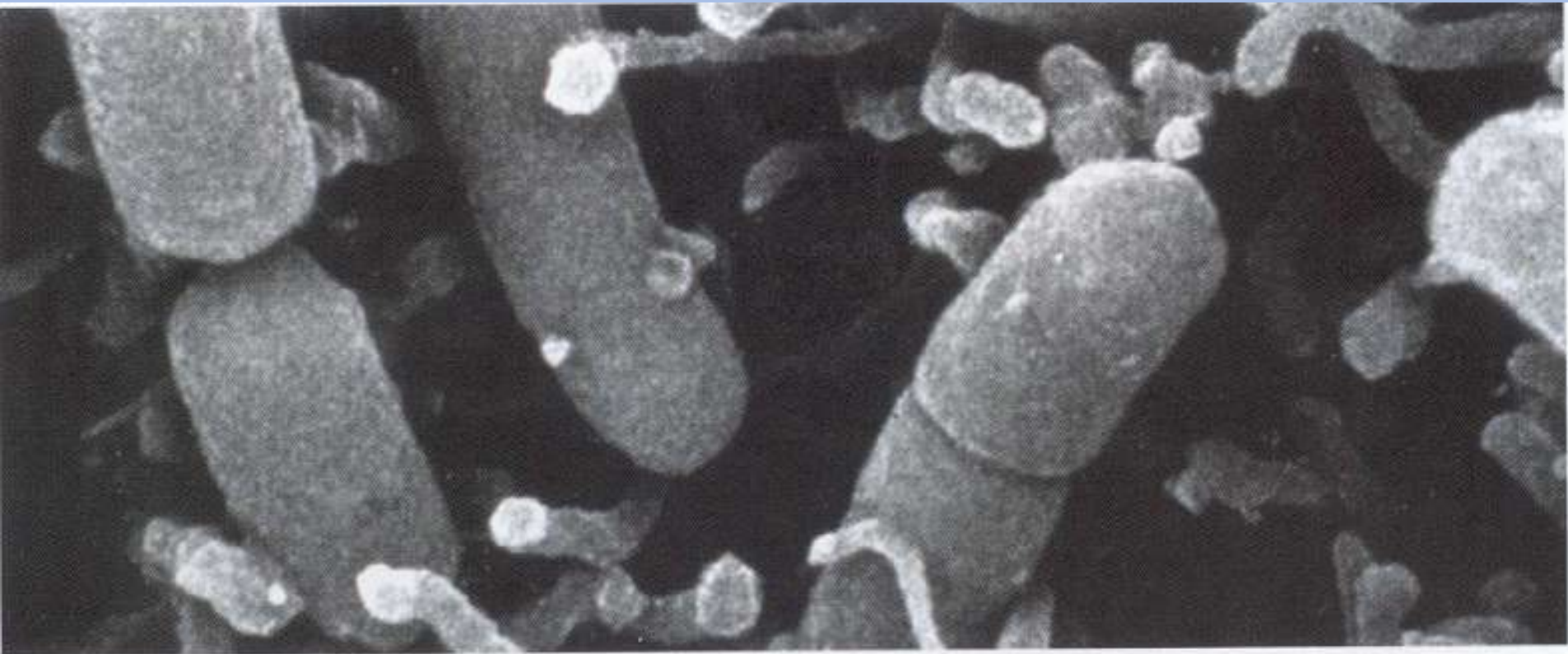


fig. 14.1 **Attacco di un microrganismo su una cellula epiteliale intestinale**

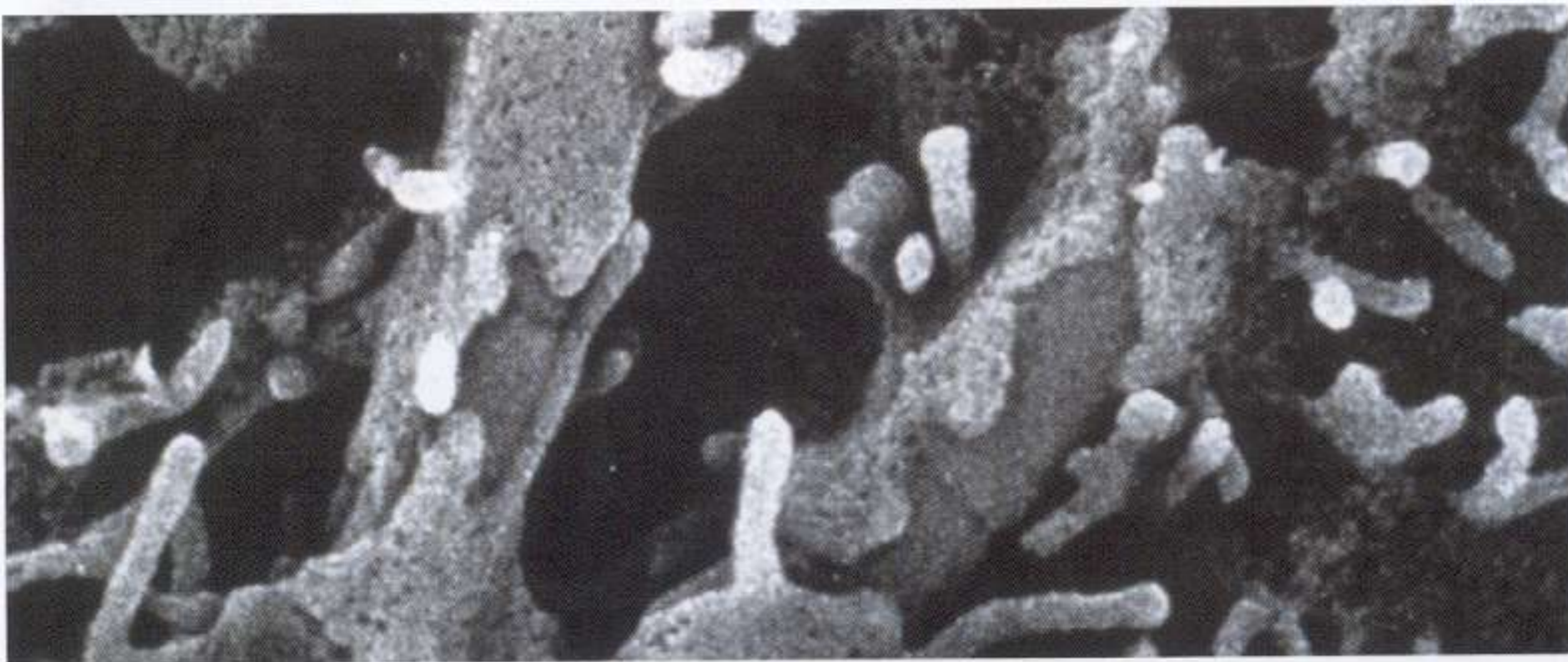


fig. 14.2 **La cellula batterica viene inglobata nella parete dell'intestino**

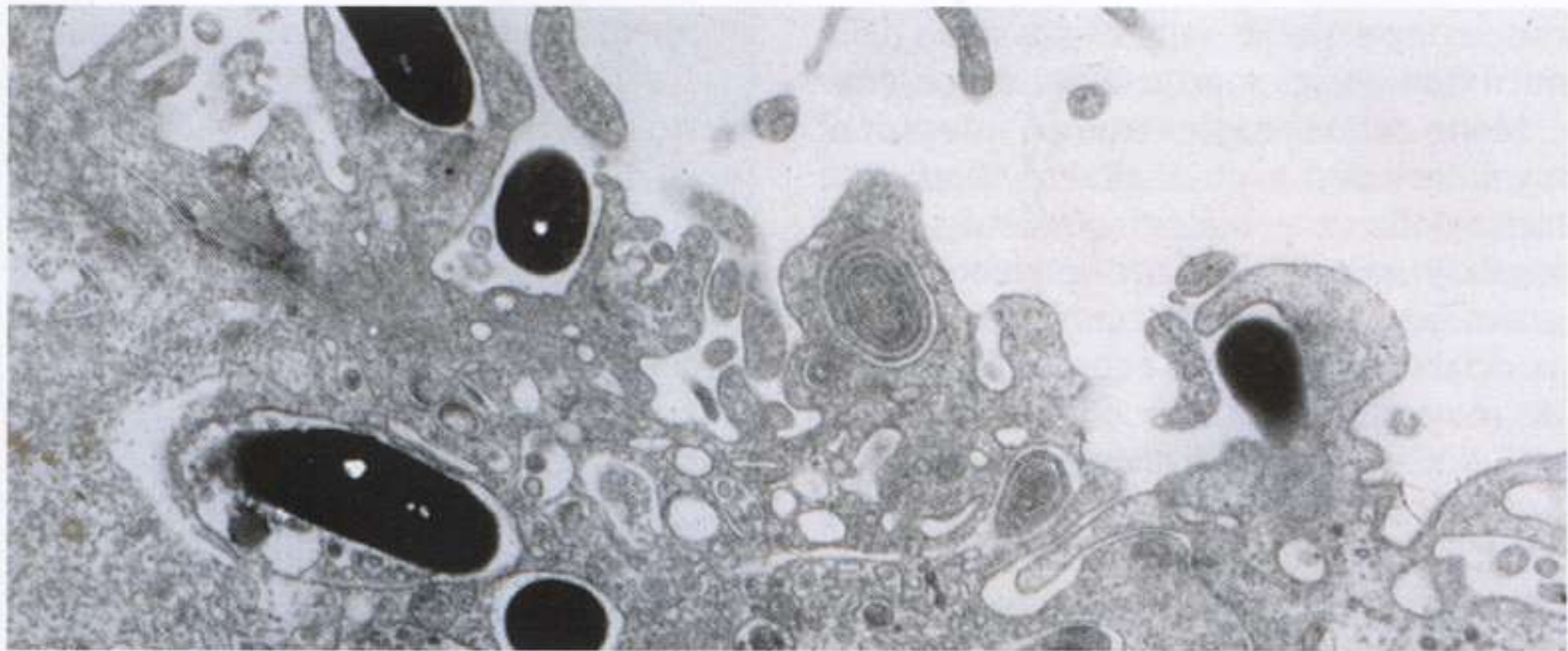


fig. 14.3 **Totale inglobamento del microrganismo nella parete intestinale**

fig. 14: Dinamica sulla superficie limite della mucosa – Interazione tra procarioti ed eucarioti. fig. 14. 1: Attracco di un microrganismo su una cellula epiteliale. Adesine e recettori si connettono le une agli altri passo per passo. Nella figura sono riconoscibili le cellule batteriche, circondate da sottili microvilli epiteliali. Il microrganismo trasmette alla cellula dei segnali che determinano una modifica della morfologia cellulare. Fotografia al microscopio elettronico a scansione. fig. 14.2: Quale reazione al segnale microbico i microvilli avvolgono il batterio, incapsulandolo completamente. La cellula batterica è inglobata. Fotografia al microscopio elettronico a scansione. fig. 14.3: In questa fotografia al microscopio elettronico a trasmissione si evidenzia l'avvolgimento del microrganismo (nero) da parte di microvilli e l'inglobamento eseguito. Riproduzione per gentile concessione di Carol L. Wells.

Finalità terapeutiche di Symbiolact comp

- Ripristinare la corretta gerarchia dei batteri neutri, commensali e mutualistici;
- **Ricostruire la batteria batterica intestinale;**
- Acidificare l'ambiente intestinale;
- Resistere alla colonizzazione di agenti patogeni;
- Regolare il sistema immunitario (macrofagi)
- Fornire sostanze nutritive alla flora del crasso (acidi grassi a corta catena).

TROFISMO PARIETALE



Colostro Noni

INTEGRATORE ALIMENTARE

**PROTEZIONE COMPLETA
DELL'ORGANISMO**



COLOSTRO

IMMUNOGLOBULINE (Valori tipici)

| | |
|-----------------------------------|-------------|
| IgG | 24 g |
| IgA | 1.5 - 3.5 g |
| IgM | 0.5 - 1.0 g |
| IGF-1 (Fattore crescita naturale) | 100 µg |

PROFILOAMINOACIDI LIBERI TIPICO

| | |
|---------------------------|----------------|
| Alanina | 4.0 - 4.5 mg |
| Arginina | 3.5 - 4.0 mg |
| Acido aspartico | 1.5 - 2.0 mg |
| Beta-alanina | 0.1 - 0.25 mg |
| Acido betaminoisobutirico | 0.6 - 0.8 mg |
| Citullina | 0.6 - 0.8 mg |
| Cistina | 0.1 - 0.2 mg |
| Glutammina | 4.0 - 5.0 mg |
| Acido glutammico | 20 - 27 mg |
| Glicino | 3.0 - 3.5 mg |
| Istidina | 0.75 - 1.25 mg |
| Isoleucina | 3.0 - 3.5 mg |
| Leucina | 6.0 - 6.5 mg |
| Lisina | 5.0 - 6.5 mg |
| Metionina | 0.6 - 0.9 mg |
| Ornitina | 0.3 - 0.55 mg |
| Fenilalanina | 3.25 - 3.3 mg |
| Fosforetanolamina | 15.0 - 22.5 mg |
| Fosfoserina | 5.0 - 7.5 mg |
| Prolina | 3.5 - 6 mg |
| Serina | 2.5 - 4 mg |
| Taurina | 60 - 120 mg |
| Treonina | 1.75 - 2.75 mg |
| Triptofano | 4.0 - 6.0 mg |
| Tirosina | 1.75 - 2.75 mg |
| Valina | 6.0 - 8.0 mg |

PROFILOVITAMINICOTIPICO

| | |
|---------------------------|---------------|
| Vitamina A | 400 - 500 µg |
| Tiamina (Vit. B1) | 100 - 150 µg |
| Riboflavina (Vit. B2) | 100 - 150 µg |
| Piridoxina (Vit. B6) | 25 - 50 µg |
| Cobalammina | 0.05 - 0.1 µg |
| Acido folico | 15 - 20 µg |
| Vitamina C | 250 - 500 µg |
| Colecalciferolo (Vit. D3) | 0.5 - 1.1 µg |
| Tocoferolo (Vit. E) | 50 - 80 µg |
| Ubichinone (Coenz. Q10) | 10 - 20 µg |

PROFILO MINERALE TIPICO

| | |
|-----------------|----------|
| Sodio | 850 mg |
| Potassio | 12600 mg |
| Calcio | 270 mg |
| Magnesio | 100 mg |
| Ferro | 15 mg |
| Rame | 0.035 mg |
| Zinco | 0.03 mg |
| Cromo | 0.01 mg |
| Acido fosforico | 300 mg |
| Selenio | 0.002 mg |

MOLECOLE ORGANICHE

| | |
|------------|--------|
| Creatinina | 25 mg |
| Creatina | 100 mg |

INFORMAZIONI NUTRIZIONALI

| | |
|-----------------|---------------|
| Grassi totali | 200 - 400 g |
| Proteine totali | 7000 - 8000 g |
| Carboidrati | 700 - 1500 g |

MORINDA CITRIFOLIA (NONI)

INFORMAZIONI NUTRIZIONALI per 100 g

| | |
|-----------------------------------|------------------|
| Valore energetico | 24 kcal = 100 kJ |
| Glucidi | 5,9 g |
| Lipidi | < 0,1 g |
| Estratto secco eccetto zucchero/L | 42,9 g |

PROFILO MINERALE TIPICO per 100 g

| | |
|----------------|----------------|
| Potassio | 255 - 273 mg |
| Magnesio | 13,7 - 26,5 mg |
| Fosforo totale | 14,5 - 16,0 mg |
| Calcio | 6,1 - 11,5 mg |
| Sodio | 8,0 - 10,0 mg |

Contenuti medi per 1 bustina

| | |
|------------------------------|--------|
| Colostro bovino liofilizzato | 550 mg |
| Noni estratto | 200 mg |

IgA/IgM/IgG
PRP (polip ric. Prolina)
Lattoferrina
Pool citochinico (IL10 e IL2)
Glicoproteine e inibitori tripsici
Linfochine
Lisozima
Oligopolissacaridi e gliconiugati
NONI

• **Protezione vs infezioni virali, batteriche, micotiche.**

• **Ripristino dell'equilibrio osmotico e del pattern idrosalino.**

Minerali e oligoelementi (Na, K, Ca, Mg, Fe, Cu, Zn, Cr, Se, P, S)



IGF/EGF/FGF/TGF
Profilo aa. Completo
Ormoni

• **Crescita e riparazione della mucosa intestinale.**
• **Miglioramento dell'effetto barriera.**

• **Miglioramento del metabolismo cellulare.**
• **Azione antiossidante.**

Vitamine (A, C, D, E, gruppo B)
Coenzimi (Q10)
Oligoelementi (Zn, SE, CU, ...)
NONI

PERCHE' COLOSTRO NONI

L'Apparato Digerente, con la sua ampia superficie (...), rappresenta l'interfaccia tra "mondo esterno" e "mondo interno" più importante dell'organismo.

In condizioni fisiologiche le sue delicate strutture mucosali rappresentano un *efficace filtro* capace di discernere tra ciò che è utile per l'organismo e ciò che è dannoso ed una *straordinaria barriera difensiva* nei confronti di agenti patogeni o di sostanze potenzialmente lesive della loro integrità (radicali liberi), ma in condizioni patologiche esse possono diventare la principale "via d'entrata" per virus, batteri, parassiti, miceti e l'innesco etio-patogenetico di una moltitudine di malattie infiammatorie, infettive, funzionali.

COLOSTRO NONI

Fattori immunitari. E' stato dimostrato che i fattori presenti nel colostro aiutano l'organismo a respingere virus, batteri e funghi. Ogni fattore gioca un ruolo specifico nella difesa del nostro organismo.

Inoltre, il colostro contiene oltre 20 anticorpi specifici, inclusi quelli per Coli, Salmonella, Rotavirus, Candida, Streptococco, Stafilococco, Haemofilus, H. pilori, ed altri.

Diversi studi - sia in vitro che clinici - hanno evidenziato che oltre alle immunoglobuline il colostro presenta un fattore che rinforza un sistema immunitario poco attivo, mentre

tende ad equilibrare un sistema immunitario iperattivo, come quello presente nelle malattie autoimmuni o nelle allergie.



LA TRIPLICE AZIONE DI COLOSTRO NONI

1. POTENZIARE il *Sistema Immunitario Associato alle Mucose*
2. **PRESERVARE l'integrità istologica della mucosa digerente**
3. FAVORIRE l'eubiosi intestinale



Le 3 azioni di COLOSTRO NONI perché l'intestino non sia ...*"la madre di tutte le malattie"*.

IL TRIPLICE RUOLO DI COLOSTRO NONI

1. POTENZIARE il *Sistema Immunitario Associato alle Mucose*

- PREVENZIONE E TRATTAMENTO DELLE PATOLOGIE INFLUENZALI E PARAINFLUENZALI.
- INFEZIONI GASTRO-INTESTINALI DI ORIGINE BATTERICA O VIRALE (diarrea e dissenteria)
 - MALATTIE INTESTINO CORRELATE (Cistite, Prostatiti, Candidosi)
 - IRR
 - SINUSOPATIE

2. PRESERVARE l'integrità istologica della mucosa digerente

- GASTROENTERITI EROSIVO-ULCEROSE
- IBD (*Inflammatory Bowel Disease*)
- IBS (*Irritable Bowel Syndrome*)

3. FAVORIRE l'eubiosi intestinale

- DISBIOSI INTESTINALI
- **INTOLLERANZE E ALLERGIE ALIMENTARI**



MORINDA CITRIFOLIA

(Noni)

possiede proprietà

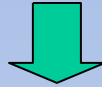
antibatteriche, antivirali, antimicotiche,

e, in generale, immunoregolatrici, toniche
e ricostituenti sull'intero organismo.

SUCCO DI NONI



PRO-XERONINA



INTESTINO



FEGATO



Rilascio ogni 2 ore

**DIVERSI DISTRETTI
DELL'ORGANISMO**



Proxeronase



XERONINA



**ATTIVAZIONE SINTESI
PROTEINE**

- Senza glutine
- No OGM
- Sapore gradevole
- Elevato dosaggio di colostro



Confezione: 24 bustine.

Posologia consigliata e modalità d'uso

Adulti: 1 bustina 2 volte al giorno, salvo diverso parere medico. Sciogliere il contenuto direttamente in bocca, senza acqua. Assumere il prodotto preferibilmente prima dei pasti.

Bambini: 1 bustina 1 volta al giorno, salvo diverso parere medico. Sciogliere il contenuto direttamente in bocca, senza acqua, o nel latte o nello yogurt. Assumere il prodotto preferibilmente prima dei pasti.

La particolare tecnologia farmaceutica di **Colostro Noni** ha preservato il prodotto da processi meccanici e termici aggressivi, mantenendo inalterate le importanti attività dei componenti attivi.

Un buon drenaggio...



*Terapia integrata della
disbiosi intestinale
attraverso un unico
farmaco*

- UNCARIA TOMENTOSA
- TECOMA
- OKOUBAKA

- VACCINIUM MYRT.
- PANKREAS SUIS
- SILBERAMALGAM
 - INDOLUM
 - SCATOLUM
- AETHUSA CYNAPIUM
- CARBO VEGETABILIS

IMMUNOSTIMOLAZIONE

**AZIONE ANTI-FERMENTATIVA E
ANTI-PUTREFATTIVA INTESTINALE**

EUBIOFLOR 1 - 2

**RIPRISTINO DEL CORRETTO
EQUILIBRIO INTESTINALE**

DRENAGGIO INTESTINALE

- BACTERIUM COLI
- BACTERIUM PROTEUS
- MONILIA ALBICANS

- COLON SUIS
- HEPAR SUIS
- VESICA FELLEA SUIS
- NUX VOMICA
- VERATRUM

Bibliografia di riferimento: MB n° 3/2005 – Primo articolo

MICOX

- **MUCOR MUCEDO**
D6/12/30/200
- **MONILIA ALBICANS**
D6/12/30/200
- **ASPERGILLUS NIGER**
D6/12/30/200

Potenziamento
delle difese
immunitarie
specifiche
(preparazioni
nosodiche da
funghi) e
aspecifiche
(Tecoma)



- **HYDROCOTILE ASIATICA D6**
- **SULFUR METALLICUM D6**

• **MERCURIUS SUBLIMATUS CORROSIVUS D4**
Detossificazione
mesenchimale
(Sulfur) e
drenaggio
connettivale e
linfo-ematico
(Hydrocotile
asiatica e
Mercurius
corrosivus)

- **NATRIUM OXALACETICUM D6/12/30**
- **ACIDUM DL MALICUM D6/12/30**

Alcalinizzazione
dell'ambiente
connettivale

Dieta disintossicante

- 1** Bere acqua minerale naturale (1-1,5 litri al giorno)
- 2** Consumare frutta e verdura lontano dai pasti in rapporto alla tolleranza individuale (limitare frutta acerba, funghi, melanzane, cavoli, patate al forno)
- 3** Limitare i dolci (consumare dolci confezionati in casa con lievito naturale)
- 4** Limitare i farinacei (preferire riso, pasta integrale, pane azymo, legumi)
- 5** Consumare zucchero di canna o miele grezzo
- 6** Preferire carni magre (bianche) e pesce
- 7** Ridurre il latte e i latticini (preferire yogurth preparato in casa, o latte ad alta digeribilità, parmigiano)
- 8** Eliminare alimenti di origine industriale contenenti conservanti e coloranti (merendine, snack, ecc.)
- 9** Eliminare carne di maiale e salumi (tranne bresaola)
- 10** Eliminare i cibi fritti (cotolette, patatine fritte, ecc.)

IGIENE ALIMENTARE

- **LIMITARE FARINE**
- **DIMINUIRE L'IMPATTO CON IL GLUTINE**
- **CONTENERE IL CONSUMO DI LATTE E LATTICINI FRESCHI DI VACCA**
- **RICORRERE AI FARMACI ALLOPATICI SOLO PER REALI NECESSITA'**
- **RUOTARE MARCHE E TIPI DI CEREALI**
- **CONSUMARE PIU' RISO E MAIS**
- **PREFERIRE LATTE E FORMAGGI STAGIONATI DI CAPRA E PECORA**
- **TRATTARE IL PIU' POSSIBILE CON FARMACI NATURALI**

REAZIONI AVVERSE AL CIBO

LA PROPOSTA TERAPEUTICA

INTOLLERANZA A LATTE E LATTICINI

COLOSTRO NONI



POSOLOGIA:

Adulti, 1 bustina 2 volte al giorno per 15 giorni al mese per 2 mesi.

Bambini, 1 bustina al giorno per 15 giorni al mese per 2 mesi.

- Ripristino dell'integrità istologica della mucosa intestinale
- Stimolazione del Sistema Immunitario Associato alle Mucose (MALT)
- Controllo dei processi di immunoflogosi aspecifici
- Ripristino dell'equilibrio della microflora intestinale



ALLERGY PLEX N° 19



POSOLOGIA:

Adulti e bambini sopra i 6 anni di età: 10 gocce 3 volte al giorno per 2 mesi.

Bambini sotto i 6 anni di età: 5 gocce 3 volte al giorno per 2 mesi.

- Trattamento della disbiosi intestinale
- Ripristino dell'equilibrio della microflora intestinale
- Controllo dei processi di immunoflogosi indotti dallo squilibrio della microflora
- Ripristino dei fisiologici meccanismi di tolleranza orale nei confronti di microrganismi intestinali potenzialmente patogeni (*Candida*, *Mucor spp.*, *Apergillus spp.*, ecc.)



ALLERGY PLEX N° 1



POSOLOGIA:

Adulti e bambini sopra i 6 anni di età: 10 gocce 3 volte al giorno per 2 mesi.

Bambini sotto i 6 anni di età: 5 gocce 3 volte al giorno per 2 mesi.

- Desensibilizzazione specifica nei confronti del latte e dei suoi derivati
- Sostegno alla fisiologica funzione enzimatica (Lattasi-Proteasi)
- Controllo dei processi di immunoflogosi indotti dai componenti del latte e dei suoi derivati
- Ripristino dei fisiologici meccanismi di tolleranza orale nei confronti dei componenti del latte e dei suoi derivati
- Drenaggio dell'Apparato Digerente

Durante i 2 mesi iniziali di terapia si consiglia l'eliminazione dell'alimento causa di intolleranza.

ALLERGY PLEX 1



Calcium carbonicum D8, D10
Lattasi 4CH
Proteasi 4CH

Latte e suoi derivati
Diluizioni: 4CH, 8CH, 12CH, 15CH, 20CH, 24CH, 30CH

Lac defloratum D10
Lattosio D8, D10, D12, D20, D30



Aethusa cynapium D6, D10, D12
Allium sativum D6
Carbo vegetabilis D12
Guajacum D10
Magnesium muriaticum D10
Staphysagria D12

Homarus D6, D8, D10, D12
Lycopodium D12
Pulsatilla D8

ALLERGY PLEX 19



Lievito naturale
Lievito di birra
Diluizioni: D10, D12, D15,
D18, D20, D24, D28, D30



Aleurisma (castellani et lugdunense)
Aspergillus (bronchalis, niger, fumigatus)
Candida albicans
Cladosporium m.
Mucor (mucedo, plumbeus, racemosus)
Rizopus nigricans
Tricophyton spp.
Streptococcus faecalis
Diluizioni: D10, D12, D15,
D18, D20, D24, D28, D30

Aleurisma (castellani et lugdunense)
Aspergillus (bronchalis, niger, fumigatus)
Candida albicans
Cladosporium m.
Mucor (mucedo, plumbeus, racemosus)
Rizopus nigricans
Tricophyton spp.
Streptococcus faecalis
Diluizioni: D10, D12, D15,
D18, D20, D24, D28, D30

Manganum aceticum D8
Carbo vegetabilis D8
Bornite D8
Pirite D8

ALLERGY PLEX 7



Cereali: frumento, frumento integrale, avena, segale, farina di frumento, glutine, miglio, lievito per la panificazione, cicoria, fibre

Diluizioni: 4CH, 6CH, 9CH, 12CH, 15CH, 20CH, 24CH



Pankreas suis 4CH
Amylase 4CH

- Carbo vegetabilis D8, D10, D12, D15
- Eichhornia D2

Natrium carbonicum D1, D10
Natrium sulfuricum D6, D8

**Importante:
Non somministrare
ai celiaci**

Riassumendo

Schemi di trattamento standard:

Symbiolact comp: 1 bustina/die in acqua
durante la cena

Colostro Noni: 1 bustina sulla lingua lontano
pasti

Allergyplex 19: 10 gtt/2 volte die lontano pasti
sublinguale

Allergyplex 7: idem al precedente (**no celiaci**)

Allergyplex 1: idem al precedente

Una diversa gestione...

PIENO DI INTESTINO TENUE: TRA 13 – 15

VUOTO: OPPOSTO, CIOE' TRA 1 – 3

Dunque somministrare intera posologia

(10 – 20 – 30 gtt o più)

PRIMA DI CORICARSI

**Per medesimo motivo (facilitare
collaborazione) far assumere Colostro Noni
almeno 15 minuti prima della cena e
Symbiolact durante la cena**

F. Piterà, L. Cappello, M. Taglietto

IL SEGRETO DEI CIBI

Libro di 413 pagine

Prezzo: € 40,00

Editore: Nova Scripta

Salita San Francesco da Paola, 20/7 – 16126 Genova

www.novascripta.com

ISBN: 978-88-88251-19-6

Anno di pubblicazione: 2009 (Settembre)

La soluzione per le intolleranze ed allergie alimentari non sta solo nella confezione di diete appropriate. Tra le cause delle "intolleranze alimentari" vi è – secondo gli Autori – anche una problematica inconscia ed irrisolta con le figure primarie, una difficoltà di relazione con il mondo o una nevrosi proiettata sull'"oggetto" alimentare.

– Il fenomeno può nascondersi tra le pieghe dell'inconscio. La risoluzione del problema non può prescindere dalla sola esclusione dell'alimento identificato come dannoso. È necessario smascherare il contenuto inconscio connesso all'alimento che ha scatenato la risposta anomala alla sua ingestione. Come per tutte le altre affezioni, anche per le allergie e le intolleranze alimentari, la *presa in carico* della malattia deve essere la più completa possibile e tener conto delle manifestazioni psicologiche, somatiche, ambientali e simboliche. I tre Autori, attivi cultori di *Medicine Complementari ed Integrative*, prendono in rassegna i principali nutrienti per poi valutarne l'aspetto più celato, intrinseco, enigmatico ed analogico mediante la psicosomatica, la mitologia ed i riferimenti simbolici. Il libro offre sicuramente un contributo nuovo ed origina-



le per chi voglia affacciarsi oltre la soglia delle sollecitazioni alimentari, per meglio comprendere ciò che un cibo può esprimere, oltre il proprio valore nutrizionale, energetico e metabolico, ed interpretare – così – le motivazioni profonde delle scelte o aversioni alimentari.

Il libro si compone di **sette Parti** [1) Alimenti, Simboli e Psicosomatica; 2) Allergie e Intolleranze alimentari; 3) Storia, miti e simboli dei principali alimenti; 4) Alimenti di origine animale; 5) Alimenti e bevande di origine vegetale; 6) Bevande alcoliche di origine vegetale; 7) Bevande analcoliche di origine vegetale], **divise in 37 Capitoli**.

Molte, belle ed originali le illustrazioni; ottima la cura editoriale.

– Dalla Prefazione di I. Livigni e P.A. Rossi (Professore ordinario di Storia della Scienza e delle Tecniche. Storia del Pensiero Scientifico. Storia del Pensiero Medico e Biologico all'Università degli Studi di Genova): *"Ogni cibo diventa l'espressione riconoscibile di un archetipo rimosso e i relativi moti di avversione, rifiuto o desiderio consentono di interpretare le motivazioni profonde delle scelte individuali in campo alimentare, permettendo al medico di effettuare una diagnosi ed individuare una strategia di cura che rispetti la primigenia indissolubilità tra mente, simbolo e corpo ed il loro reciproco e costante influenzamento"*.

► **Il Primo Autore**, Prof. Fernando Piterà, è medico chirurgo esperto in Omeopatia, Omotossicologia e Fitoterapia, Professore a.c. in Storia del Pensiero Medico e Biologico c/o l'Università degli Studi di Genova. Nel 1996 ha fondato **Anthropos & Iatria** la rivista italiana di studi e ricerche sulle medicine antropologiche e di storia delle medicine di cui è condirettore scientifico. Gli è stato conferito il "Premio Città di Genova" per la sanità. Ha pubblicato numerosi articoli e saggi di storia della Medicina, Omeopatia e Fitoterapia.

La soluzione per le intolleranze ed allergie alimentari non sta solo nella confezione di diete appropriate. Tra le cause delle “intolleranze alimentari” vi è – secondo gli Autori – anche una problematica inconscia ed irrisolta con le figure primarie, una difficoltà di relazione con il mondo o una nevrosi proiettata sull’“oggetto” alimentare.

– Il fenomeno può nascondersi tra le pieghe dell’inconscio. La risoluzione del problema non può prescindere dalla sola esclusione dell’alimento identificato come dannoso. È necessario smascherare il contenuto inconscio connesso all’alimento che ha scatenato la risposta anomala alla sua ingestione.

Come per tutte le altre affezioni, anche per le allergie e le intolleranze alimentari, la presa in carico della malattia deve essere la più completa possibile e tener conto delle manifestazioni psicologiche, somatiche, ambientali e simboliche. I tre Autori, attivi cultori di Medicine Complementari ed Integrative, prendono in rassegna i principali nutrienti per poi valutarne l'aspetto più celato, intrinseco, enigmatico ed analogico mediante la psicosomatica, la mitologia ed i riferimenti simbolici. Il libro offre sicuramente un contributo nuovo ed originale per chi voglia affacciarsi oltre la soglia delle sollecitazioni alimentari, per meglio comprendere ciò che un cibo può esprimere, oltre il proprio valore nutrizionale, energetico e metabolico, ed interpretare – così – le motivazioni profonde delle scelte o avversioni alimentari.

F. Piterà, L. Cappello, M. Taglietto

IL SEGRETO DEI CIBI

Libro di 413 pagine

Prezzo: € 40,00

Editore: Nova Scripta

Salita San Francesco da Paola, 20/7 – 16126

Genova

www.novascripta.com

ISBN: 978-88-88251-19-6

Anno di pubblicazione: 2009 (Settembre)

Fernando Piterà

Levio Cappello

Manuela Taglietto

IL SEGRETO DEI CIBI

Prefazione di Ida Li Vigni e Paolo Aldo Rossi



NOVA SCRIPTA



壽
壽



GRAZIE DELL'ATTENZIONE!